

# ¡Trabajador esté alerta!™

## Evite las líneas eléctricas y las tuberías de gas natural

Para informar emergencias,  
llame de inmediato al 911  
y a National Grid.

¡Siempre llame al 911 si sospecha  
que hay una fuga de gas!

**Huele a gas. Actúe rápido.**

**nationalgrid**



- **Al llegar al sitio del trabajo, siempre identifique las líneas eléctricas, postes, cables tensores y equipos montados en plataformas. Señáleselos a sus compañeros de trabajo.**
- **Esté atento a las líneas eléctricas aéreas**
- **Parta de la base de que *todas* las líneas aéreas están energizadas, incluidos los cables de servicio que van de los postes a los edificios.**
- **Inspeccione el lugar todos los días, pues las condiciones pueden cambiar.**
- **Repase su plan de emergencia antes de comenzar el trabajo, para que todos sepan qué hacer en caso de contacto con una línea eléctrica.**



# Mantenga la distancia de seguridad requerida de las líneas eléctricas aéreas

- Mantenga una distancia de seguridad **MÍNIMA de 10 pies (3 m)** de las líneas eléctricas aéreas que transmiten hasta 50 kV.
- Las líneas de mayor voltaje requieren mayor distancia de seguridad. Contacte a National Grid y consulte las normas de OSHA en [osha.gov](https://www.osha.gov) para conocer las distancias de seguridad específicas.
- Si su trabajo requiere que usted trabaje a una distancia menor a la mínima requerida, llame a National Grid con suficiente anticipación para realizar los arreglos de seguridad adecuados.
- Las distancias de seguridad eléctrica que se mencionan aquí son las

mínimas. Mantenga siempre la distancia máxima posible.

- Marque claramente los límites con cinta, señalizaciones o barricadas para que usted, sus herramientas y su equipo mantengan la distancia requerida de las líneas eléctricas.



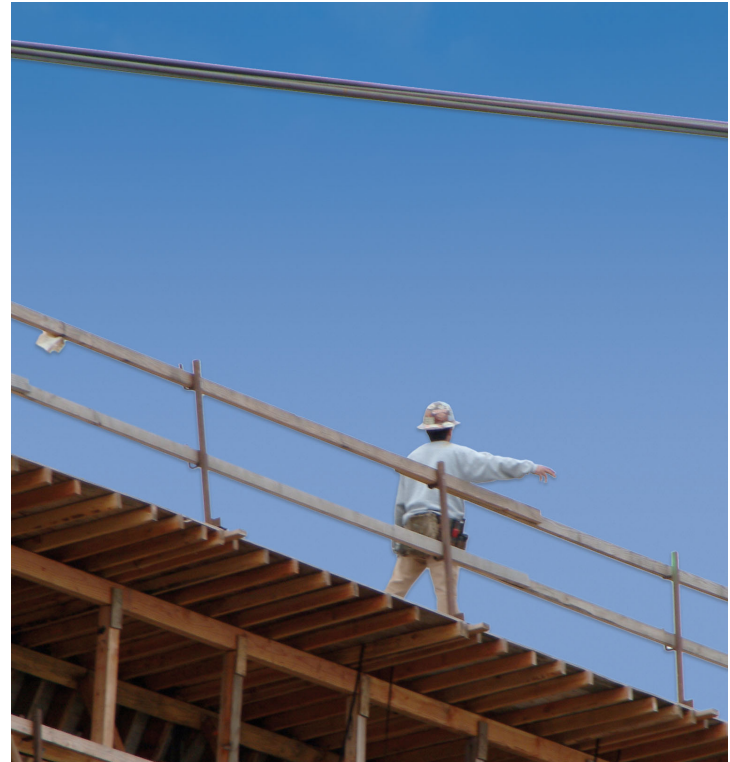
# Grúas y cabrias usadas en la construcción

- **Mantenga la pluma de la grúa y la carga** a una distancia de **20 pies (6 m)** de las líneas con voltajes menores de 350 kV y a **50 pies (15 m)** de las líneas con voltajes mayores de 350 kV. Siempre suponga que la línea está energizada y no permita que nada se acerque a una distancia menor a la distancia mínima exigida por OSHA, salvo que haya confirmado con el dueño/operador del servicio público que la línea ya no está energizada.
- **Cuanto mayor es el voltaje, mayor es la distancia de seguridad requerida.** Contacte a National Grid y consulte las normas de OSHA en [osha.gov](https://www.osha.gov) para conocer las distancias de seguridad requeridas y las precauciones para no invadir la zona de seguridad.
  - Una vez que haya establecido las distancias de seguridad requeridas, delimite la zona en forma clara con cinta, señalizaciones o barricadas.
- **Cuando se empleen grúas o cabrias en su sitio de trabajo,** contacte a National Grid con suficiente anticipación para que se puedan tomar las medidas necesarias para proteger las instalaciones.



# Use a un vigía dedicado

- **Utilice siempre a un vigía dedicado en tierra** que pueda calcular en forma segura las distancias entre el equipo de elevación y las líneas eléctricas.
- **Los operadores de grúas y cabrias** deben estar en permanente comunicación con el vigía dedicado para cumplir con los requisitos de distancias de seguridad de las líneas eléctricas.
- **El vigía debería ocuparse únicamente de la seguridad respecto de las líneas eléctricas.** No distraiga la atención del vigía asignándole otras tareas.



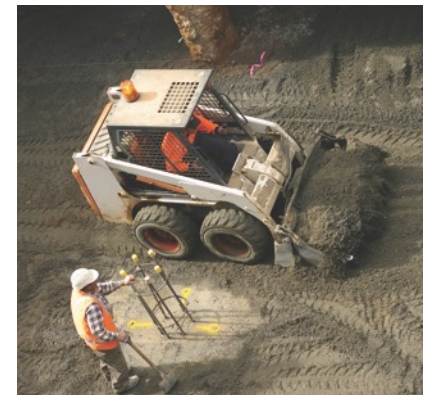
# Avise al 811 antes de excavar

- La ley del estado le exige contactar al 811 por teléfono o por Internet con suficiente anticipación antes de excavar o remover tierra, incluso si se trata de tareas menores. Este servicio gratuito se encargará de avisarles a las compañías de servicios públicos miembros del 811 cercanas a la zona de excavación que marquen la ubicación de sus instalaciones subterráneas para que usted pueda excavar a una distancia segura.
  - Llame al 811 o realice un pedido online **como mínimo dos días hábiles completos** (sin incluir el día de la llamada) antes de excavar en Nueva York y **como mínimo 72 horas** antes de excavar en Massachusetts. Estos plazos no incluyen fines de semana ni asuetos legales.
- **Antes de llamar al 811, marque la ruta de excavación** para que los localizadores puedan identificarla fácilmente y marcar las instalaciones afectadas.
- **Si no avisa al 811 antes de excavar, corre el riesgo de golpear una instalación subterránea.** Usted y sus compañeros de trabajo podrían sufrir lesiones o morir. Además, podría resultar responsable por los daños y perjuicios.

*Siempre comuníquese con el centro de 811 en su estado antes de excavar y para conocer los requisitos más actuales.*

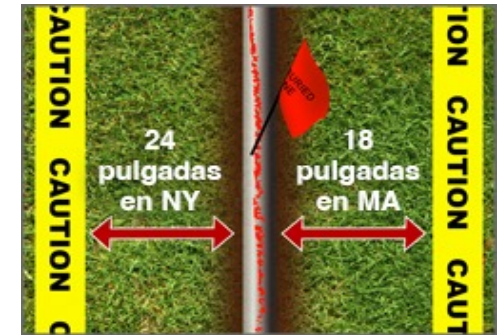


Determina lo que está **bajo tierra.**  
**Llama antes de excavar.**



# Excave de manera segura

- **Hable con el dueño de la propiedad.** Pregunte si existen instalaciones subterráneas privadas que quizá no pertenezcan a una compañía de servicios públicos y, por tanto, no serán marcadas por el localizador.
- **Respete las marcas localizadoras.** Mantenga las marcas indicadoras de servicios públicos y sígalas al excavar. Cave a mano para verificar la ubicación de las instalaciones marcadas. Si encuentra una instalación no marcada, deje de excavar y llame de inmediato al 811.
- **Excave con cuidado.** No use equipo de excavación mecánica dentro de la “zona de tolerancia”, que se extiende el ancho de la instalación marcada más 24 pulgadas (60 cm) de cada extremo exterior indicado en Nueva York, y 18 pulgadas (45 cm) en Massachusetts. Por su seguridad, use ÚNICAMENTE herramientas manuales o tecnología de vacío dentro de esta zona.
- **Conozca el código de colores de los servicios públicos subterráneos:**



Siempre comuníquese con el centro de 811 en su estado antes de excavar y para conocer los requisitos más actuales.

## CÓDIGO DE COLORES DE LAS MARCAS LOCALIZADORAS DE LA AMERICAN PUBLIC WORKS ASSOCIATION

|  |  |  |  |
|--|--|--|--|
|  | Líneas de energía eléctrica                |  | Tuberías de agua tratada, fangosa y para riego |
|  | Tuberías de gas, petróleo o vapor          |  | Red de cloacas y drenaje                       |
|  | Líneas, cables o conductos de comunicación |  | Marcas topográficas temporales                 |
|  | Agua potable                               |  | Excavación propuesta                           |

# Si su equipo hace contacto con una línea eléctrica

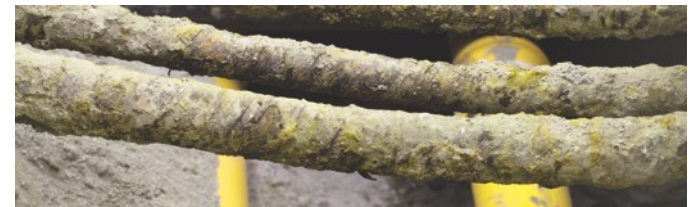
- **Suponga que tanto el equipo como la línea están energizados.**
- **Aleje el equipo de la línea, si puede hacerlo de manera segura.**
- **Pida que alguien llame al 911 y a National Grid de inmediato.**
- **Permanezca en el equipo** hasta que los trabajadores de National Grid le indiquen que puede bajar.
- **Advierta a los demás que se alejen** de la línea y de cualquier objeto que la esté tocando.
- **Si se ve obligado a bajar del equipo debido a un incendio u otro peligro:**
  - Salte lejos, con los dos pies juntos y sin tocar el equipo y el suelo al mismo tiempo. Aterrice con los pies juntos.
  - Después, retírese con pasos cortos, arrastrándose y manteniendo los pies juntos en el suelo en todo momento. Una vez alejado, no regrese al equipo hasta que National Grid indique que es seguro hacerlo.





# Cómo reconocer una fuga en una tubería de gas natural

- Si se realiza cualquier obra que implique cavar, sondear o excavar en su sitio de trabajo, **esté alerta a CUALQUIER señal de fuga en la tubería de gas:**
  - **Olor característico, similar al azufre**
  - **Un sonido de siseo, silbido o rugido**
  - **Polvo que vuela por el aire proveniente de un orificio en la tierra**
  - **Burbujeo continuo en el agua**
  - **Vegetación muerta o moribunda (en un zona normalmente húmeda) sobre o cerca de una tubería**
  - **Una tubería expuesta después de un incendio, inundación u otro desastre natural**
  - **Una conexión dañada a un artefacto de gas**



# Cómo responder ante una fuga en una tubería de gas natural

- Si choca con una tubería de gas o sospecha que hay una fuga de gas, asuma que existe un peligro y tome estas precauciones:
  - **Abandone el equipo.** Advierta a los demás acerca del peligro y abandone el lugar de inmediato. Manténgase alejado hasta que el personal le indique que es seguro regresar.
  - **NO USE cerillos (fósforos), encendedores, cigarrillos (incluso los cigarrillos electrónicos o de vapor), interruptores ni nada eléctrico** – ni siquiera un teléfono o una puerta de garaje automatizada. Incluso una chispa puede encender la fuga del gas y provocar un incendio o una explosión.
  - **No opere ninguna válvula de tuberías subterráneas ni intente detener el flujo del gas.** Nunca entierre una tubería si hubo algún tipo de contacto.
  - **Desde un lugar seguro, llame al 911 y a National Grid de inmediato.** Los excavadores deben llamar al 911 si detectan un escape de gas.
  - **Reporte el incidente a su supervisor.**
- **Repase su plan de emergencia antes de comenzar a trabajar, para que todos sepan qué hacer en caso de producirse un contacto con una tubería de gas natural.**



- Identifique todas las líneas eléctricas y equipos eléctricos al llegar al sitio de trabajo. Inspeccione el sitio nuevamente todos los días y repase el plan de emergencia.
- Mantenga la distancia de seguridad requerida de las líneas eléctricas aéreas. Contacte a National Grid y consulte las normas de OSHA en [osha.gov](https://www.osha.gov) para conocer los requisitos específicos de distancias de seguridad.
- Mantenga las plumas de las grúas y las cargas a una distancia de **20 pies** de las líneas con voltajes menores de 350 kV y a **50 pies** de las líneas con voltajes mayores de 350 kV.
- Siempre use a un vigía dedicado.
- Si ocurre un contacto con una línea eléctrica, siga los procedimientos de seguridad y llame de inmediato al **911** y a National Grid.
- Llame al 811 como mínimo varios días hábiles antes de excavar.
- Conozca las señales que advierten la presencia de una fuga de gas natural y repase su plan de emergencia.
- Si hace contacto con una tubería de gas natural, abandone el lugar, evite el riesgo de chispas y llame al **911** y a National Grid de inmediato. Llame aunque el daño a la tubería de gas no sea evidente.



# Información de contacto del localizador de servicios públicos subterráneos

- Llame al 811 o haga un pedido online
  - Massachusetts:  
**digsafe.com**
  - Upstate NY:  
**UDigNY.org**
  - New York Metro, los Rockaways, Long Island:  
**newyork-811.com**



Determina lo que está **bajo tierra.**  
**Llama antes de excavar.**

# Información de contacto

- En caso de emergencia eléctrica,  
**llame al 911 y a National Grid:**
  - **Massachusetts: 911 y 1-800-465-1212**
  - **Upstate NY: 911 y 1-800-867-5222**

- En caso de emergencia de gas natural, **llame al 911 y a National Grid:**
  - **Massachusetts: 911 y 1-800-233-5325**
  - **Nueva York:**
    - Long Island y los Rockaways: 911 y 1-800-490-0045**
    - Metro NY: 911 y 1-718-643-4050**
    - Upstate NY: 911 y 1-800-892-2345**
- **¡Siempre llame al 911 si sospecha que hay una fuga de gas!**

**Huele a gas. Actúe rápido.**

- Para obtener información adicional, visite el sitio web de National Grid en **[ngrid.com](https://ngrid.com)**.

# ¡Trabajador esté alerta!™

## Evite las líneas eléctricas y las tuberías de gas natural

Para informar emergencias,  
llame de inmediato al 911  
y a National Grid.

¡Siempre llame al 911 si sospecha  
que hay una fuga de gas!

**Huele a gas. Actúe rápido.**

**nationalgrid**

